

казенное общеобразовательное учреждение Омской области
«Нововаршавская адаптивная школа – интернат»
(КОУ «Нововаршавская школа-интернат»)

Рассмотрено
Методическим объединением
Протокол №1
от 28.08.2024 г.

Согласовано
Заместитель директора по УВР
_____ Л.Ю.Арнович

Утверждаю
Директор школы
_____ Т.П.Бородавко
Приказ № 122-од
от 30.08.2024г.

РАБОЧАЯ ПРОГРАММА
по предмету «Труд (технология)» профиль «Столярное дело»
8 класс
по учебному плану 2024-25 учебный год

Составитель: О.Н.Бобриков

Нововаршавка 2024 г.

1. Пояснительная записка

В соответствии с действующим законодательством, Федеральным государственным образовательным стандартом образования детей с интеллектуальными нарушениями, важнейшей составляющей образования детей данной категории является организация профессионального ориентирования (подготовки) обучающихся.

В процессе профильного обучения у обучающихся формируются жизненные компетенции: социальные, здоровьесберегающие, коммуникативные и другие, базовые учебные действия, происходит накопление личностных достижений, проводится коррекция нарушений развития.

Рабочая программа по предмету «Труд (технология)» профиль «Столярное дело» в 8 классе разработана на основе следующей нормативно-правовой базы:

- Конституция Российской Федерации;
- Федеральный закон Российской Федерации от 29.12. 2012 № 273-ФЗ «Об образовании в Российской Федерации» (с изменениями и дополнениями от 01.05.2024 года);
- Приказ Минобрнауки РФ от 19.12.2014 г № 1599 «Об утверждении федерального государственного образовательного стандарта образования обучающихся с умственной отсталостью (интеллектуальными нарушениями)»;
- Приказ от 5.12. 2022 № 1063 «О внесении изменений в Порядок организации и осуществления образовательной деятельности по основным общеобразовательным программам - образовательным программам начального общего, основного общего и среднего общего образования, утвержденный приказом Министерства просвещения Российской Федерации от 22 марта 2021 г. № 115»;
- Приказ от 24.12.2022 № 1026 «Об утверждении федеральной адаптированной основной общеобразовательной программы обучающихся с умственной отсталостью (интеллектуальными нарушениями)»;
- Инструктивное письмо Министерства общего и профессионального образования РФ № 48 от 04.09.1997 «О специфике деятельности специальных (коррекционных образовательных учреждений I-VIII видов)»;
- Инструктивное письмо Минобразования РФ от 26 декабря 2000 года № 3 «О дополнении инструктивного письма Минобразования России от 04.09.1997 №48»;
- Письмо Министерства образования и науки РФ № 120 ФЗ (ст. 18) от 24.06. 1999 «О социальной защите инвалидов в Российской Федерации»;
- Письмо Министерства образования и науки Российской Федерации № АФ-150/06 от 18.04. 2008 «О создании условий для получения образования детьми с ограниченными возможностями здоровья и детьми-инвалидами»;
- СП 2.4.3648-20 «Санитарно-эпидемиологические требования к организациям воспитания и обучения, отдыха и оздоровления детей и молодежи», утверждены Постановлением Главного государственного санитарного врача Российской Федерации от 28.09.2020 № 28;
- Адаптированная основная общеобразовательная программа образования обучающихся с легкой умственной отсталостью (интеллектуальными нарушениями) (вариант 1) КОУ «Нововаршавская школа-интернат» 5-9 класс на 2024-2025 учебный год;
- Устав казенного общеобразовательного учреждения Омской области «Нововаршавская адаптивная школа-интернат»;
- Учебный план казённого общеобразовательного учреждения Омской области, «Нововаршавская адаптивная школа-интернат» на 2024-2025 учебный год;
- Положение о структуре, порядке разработки и утверждении рабочих программ учебных предметов, коррекционных курсов, программ внеурочной деятельности педагогов Казенного общеобразовательного учреждения Омской области «Нововаршавская адаптивная школа-интернат» 2023г.

Цель:

– всестороннее развитие личности обучающихся с интеллектуальными нарушениями среднего школьного возраста в процессе формирования трудовой культуры, как основы для получения обучающимися первоначальной профильной трудовой подготовки;

– овладение общетрудовыми и специальными умениями и навыками в области технологии изготовления столярно-строительных изделий и мебели. Развитие инициативы, мобильности, социально-трудовой адаптации обучающихся.

– Процесс обучения неразрывно связан с решением **задач**:

– создать условия для развития социально ценных качеств личности (потребности в труде, трудолюбия, уважения к людям труда, общественной активности и т.д.);

– формировать трудовые навыки и умения, технические, технологические, конструкторские и первоначальные экономические знания, необходимые для участия в общественно полезном, производительном труде;

– коррегировать и развивать познавательную деятельность обучающихся: наблюдательности, воображения, речи, пространственной ориентировки и пространственных представлений;

– воспитывать трудолюбие, самостоятельность, терпеливость, настойчивость, любознательность;

– формировать умения планировать свою деятельность, осуществлять контроль и самоконтроль.

– компенсировать недоразвития эмоционально-волевой сферы (формирование адекватной реакции на неудачи, самостоятельное преодоление трудностей, принятие помощи учителя и т. д.);

– коррегировать недоразвития моторных функций (развитие плавности и координации движений рук, зрительно-двигательной координации, дифференциации движения пальцев, регуляции мышечного усилия и т. д.);

– коррекция и развитие умственной деятельности (анализ, синтез, сравнение, классификация, обобщение);

– коррекция и развитие сенсомоторных процессов в ходе формирования практических умений;

– развивать регулятивные функции деятельности (включающей целеполагание, планирование, контроль и оценку действий и результатов деятельности в соответствии с поставленной целью);

– формировать коммуникативную культуру, развивать активность, целенаправленность, инициативность.

Коррекционная направленность обучения на уроках «Труда (технологии)» профиль «Столярное дело» предполагает:

– максимальное использование интеллектуальных, физических и эмоциональных возможностей в работе по коррекции недостатков в развитии школьников;

– взаимосвязь двигательной деятельности с другими видами деятельности (игрой, математикой, рисованием, развитием речи);

– неоднократное повторение и закрепление полученных знаний, умений и навыков на разном по содержанию учебном материале;

– подачу учебного материала малыми порциями;

– максимально развёрнутую форму сложных понятий, умственных и практических действий;

– предварение изучения нового материала пропедевтикой;

– руководство над действиями школьников вплоть до совместного выполнения их учителем и учеником.

Основные направления коррекционной работы:

- развитие зрительного восприятия и узнавания;
- развитие пространственных представлений и ориентации;
- развитие основных мыслительных операций;
- развитие наглядно-образного и словесно-логического мышления;
- коррекция нарушений эмоционально-личностной сферы;
- обогащение словаря;
- коррекция индивидуальных пробелов в знаниях, умениях, навыках.

2. Общая характеристика учебного предмета

«Труд (технология)» профиль «Столярное дело» в обучении детей с интеллектуальными нарушениями является одним из важных общеобразовательных предметов. Обучение столярному делу носит предметно-практическую направленность, тесно связано с жизнью и профессионально-трудовой подготовкой учащихся, другими учебными предметами.

Программа содержит достаточный объем профессиональных знаний и навыков, необходимых для работы. Для успешного обучения, кроме традиционных уроков, в программу включены такие формы занятий, как наблюдение, лабораторные работы, уроки с использованием ИКТ и другим наглядным материалом. Для закрепления знаний к каждому разделу прилагается практическая работа. При составлении программы были учтены принципы последовательности и преемственности обучения. Преподавание базируется на знаниях, получаемых учащимися на занятиях природоведения, естествознания и математики.

В процессе трудовой деятельности формируются и развиваются личностные качества школьников: целенаправленность; умение довести начатое дело до конца; самостоятельность; самоконтроль; чувство коллективизма. При обучении столярному делу развивается мышление и мелкая моторика; способность к пространственному анализу; речь; внимание; память. Программа содержит оптимальный объем столярных знаний и навыков, необходимых для работы.

Преподавание базируется на знаниях, получаемых учащимися на уроках природоведения, математике, геометрии. Большое внимание уделяется технике безопасности, производственной санитарии и личной гигиене.

Основной **формой** организации является учебное занятие продолжительностью 2 академических часа.

Методы:

1. Словесные (объяснение и беседы, иногда рассказ учителя).
2. Наглядные (учебная демонстрация, опыты, наблюдения).
3. Практические (различные упражнения и лабораторные работы).

3. Описание места учебного предмета в учебном плане

Предмет «Труд (технология)» профиль «Столярное дело» входит в обязательную часть учебного плана казенного общеобразовательного учреждения Омской области «Нововаршавская адаптивная школа-интернат». Согласно действующему учебному плану на изучение курса по профессионально-трудовому обучению (столярное дело) в 8 классе отводится – 238 часов (7 часов в неделю). 34 учебные недели. В виду того, что учебные часы выпадают на праздничные дни, согласно производственного календаря, поэтому количество часов уменьшается и составляет 228 часов.

Кол-во часов в неделю	Кол-во часов в I четверти	Кол-во часов в II четверти	Кол-во часов в III четверти	Кол-во часов в IV четверти	Кол-во часов за год
7	56	53	70	49	228

4. Планируемые результаты освоения программы:

Программа обеспечивает достижение личностных и предметных результатов.

Программа составлена с учетом психофизических особенностей учащихся с интеллектуальной недостаточностью, предусматривает подготовку учащихся с легкой степенью интеллектуальных нарушений к самостоятельному выполнению производственных заданий по изготовлению столярных изделий.

В структуре планируемых результатов ведущее место принадлежит *личностным* результатам, поскольку именно они обеспечивают овладение комплексом социальных (жизненных) компетенций, необходимых для достижения основной цели современного образования — введения обучающихся с умственной отсталостью (интеллектуальными нарушениями) в культуру, овладение ими социокультурным опытом.

Личностные результаты

- формирование уважительного отношения к иному мнению;
- развитие адекватных представлений о собственных возможностях, о насущно необходимом жизнеобеспечении;
 - овладение начальными навыками адаптации в динамично изменяющемся и развивающемся мире;
 - овладение социально-бытовыми умениями, используемыми в повседневной жизни;
 - способность к осмыслению социального окружения, своего места в нем, принятие соответствующих возрасту ценностей и социальных ролей;
 - принятие и освоение социальной роли обучающегося, формирование и развитие социально значимых мотивов учебной деятельности;
 - владение навыками коммуникации и принятыми нормами социального взаимодействия;
 - развитие навыков сотрудничества с взрослыми и сверстниками в разных социальных ситуациях;
 - развитие этических чувств, доброжелательности и эмоционально-нравственной отзывчивости, понимания и сопереживания чувствам других людей;
 - развитие этических чувств, доброжелательности и эмоционально нравственной отзывчивости, понимания и сопереживания чувствам других людей;
 - формирование установки на безопасный, здоровый образ жизни, наличие мотивации к творческому труду, работе на результат, бережному отношению к материальным и духовным ценностям;
- формирование готовности к самостоятельной жизни.

Предметные результаты

Учащиеся должны знать:

Минимальный уровень:

- знание названий некоторых материалов, изделий, которые из них изготавливаются и применяются в быту, игре, учебе, отдыхе;
- основные породы, пороки древесины;
- сущность и назначение основных столярных операций; способы и приемы выполнения разметки, пиления, строгания, долбления и резания стамеской, сверления;
- назначение и применение шиповых соединений, приемы их выработки;
- виды соединений деревянных деталей по кромкам (сплачивание), угловые (концевые, серединные), их применение;
- способы и приемы выполнения разъемных и неразъемных столярных соединений;

- виды клеев и их применение;
- контрольно-измерительные инструменты, правила их применения и использования;
- способы контроля точности и качества выполняемых работ;
- устройство и правила обращения с ручными столярными инструментами;
- устройство и правила работы на токарном и сверлильном станке, способы экономного расходования материалов и электроэнергии, бережного обращения с инструментами, оборудованием и приспособлениями;
- правила безопасности труда, производственной санитарии, электро- и пожарной безопасности, внутреннего распорядка и организации рабочего места;
- специальную терминологию и пользоваться ею.

Достаточный уровень:

- знание названий некоторых материалов, изделий, которые из них изготавливаются и применяются в быту, игре, учебе, отдыхе;
- основные породы, свойства и пороки древесины;
- сущность и назначение основных столярных операций; способы и приемы выполнения разметки, пиления, строгания, долбления и резания стамеской, сверления;
- назначение и применение шиповых соединений, способы и приемы их выработки;
- виды соединений деревянных деталей по длине (сращивание), кромкам (сплачивание), угловые (концевые, срединные), их применение;
- способы и приемы выполнения разъемных и неразъемных столярных соединений;
- виды клеев, способы приготовления клеевых растворов и их применение;
- контрольно-измерительные инструменты, шаблоны, приспособления и правила их применения и использования;
- способы контроля точности и качества выполняемых работ, предупреждение и исправление брака;
- устройство и правила обращения с ручными столярными инструментами;
- устройство и правила работы на токарном и сверлильном станке, способы экономного расходования материалов и электроэнергии, бережного обращения с инструментами, оборудованием и приспособлениями;
- правила безопасности труда, производственной санитарии, электро- и пожарной безопасности, внутреннего распорядка и организации рабочего места;
- специальную терминологию и пользоваться ею.

Учащиеся должны уметь:

Минимальный уровень:

- выполнять столярные работы ручными инструментами;
- размечать и выполнять разъемные и неразъемные соединения, шиповые угловые, концевые, срединные и ящичные вязки, соединения по кромкам, сплачивать и склеивать детали;
- собирать столярные изделия (с помощью клеев и специальных приспособлений);
- пользоваться контрольно-измерительными инструментами;
- рационально раскраивать заготовки, экономно расходовать материалы;
- бережно обращаться с оборудованием, инструментами и приспособлениями; подготавливать и рационально организовывать рабочее место;
- соблюдать требования безопасности труда, производственной санитарии, электробезопасности, пожарной безопасности и охраны природы.

Достаточный уровень:

- выполнять столярные работы ручными инструментами;
- размечать и выполнять разъемные и неразъемные соединения, шиповые, угловые, концевые, серединные и ящичные вязки, соединения по длине, по кромкам, сплачивать, сращивать и склеивать детали;
- собирать столярные изделия (с помощью клеев и специальных приспособлений);
- пользоваться контрольно-измерительными инструментами и приспособлениями;
- рационально раскраивать заготовки, экономно расходовать материалы и электроэнергию;
- бережно обращаться с оборудованием, инструментами и приспособлениями; подготавливать и рационально организовывать рабочее место;
- соблюдать требования безопасности труда, производственной санитарии, электробезопасности, пожарной безопасности и охраны природы.

На протяжении всего обучения проводится целенаправленная работа по формированию базовых учебных действий, которые формируют у школьников осознанное отношение к обучению и содействуют становлению ученика как субъекта осознанной активной учебной деятельности на доступном для него уровне.

Базовые учебные действия:

В ходе реализации программы по предмету «Труд (технология)» профиль «Столярное дело» 8 класс следует обращать особое внимание на формирование базовых учебных действий (БУД).

Личностные учебные действия:

- Формировать ответственность перед коллективом за качество выполненной работы;
- Гордиться школьными успехами и достижениями как собственными, так и своих товарищей;
- Уважительно и бережно относиться к людям труда и результатам их деятельности;
- Активно включаться в общепользующую социальную деятельность;
- Осознанно относиться к выбору профессии;
- Соблюдать правила безопасного и бережного поведения в природе и обществе.

Коммуникативные учебные действия:

- Выражать свои мысли в устной и письменной форме;
- Слушать собеседника, вступать в диалог и поддерживать его;
- Признавать возможность различных точек зрения.

Регулятивные учебные действия:

- Принимать и сохранять цели и задачи решения, типовых и практических задач;
- Осуществлять самооценку и самоконтроль в совместной деятельности;
- Адекватно реагировать на внешний контроль и оценку.

Познавательные учебные действия:
Использовать логические действия (сравнение, классификацию) на основе практической деятельности в соответствии с индивидуальными возможностями

Система оценки достижения обучающимися планируемых результатов освоения программы

Оценка личностных результатов

Личностные результаты включают овладение обучающимися социальными (жизненными) компетенциями, необходимыми для решения практико-ориентированных задач и обеспечивающими формирование и развитие социальных отношений обучающихся в различных средах.

Оценка личностных результатов предполагает, прежде всего, оценку продвижения ребенка в овладении социальными (жизненными) компетенциями, которые, в конечном итоге, составляют основу этих результатов.

Для оценки результатов продвижения ребенка в развитии жизненной компетенции используется метод экспертной оценки. Она объединяет всех участников образовательного процесса, которые могут характеризовать поведение ребенка в разных жизненных ситуациях, в школе и дома. В ее состав входит родитель (законный представитель) ребенка, учитель, воспитатель, педагог-психолог, социальный педагог и учитель-логопед.

Основной формой работы участников экспертной группы является психолого-медико-педагогический консилиум.

Задачей экспертной группы является выработка согласованной оценки достижений ребенка в сфере жизненной компетенции и социальном развитии.

Основой оценки служит анализ поведения ребенка и динамики его развития в повседневной жизни. Критериальным аппаратом служит классификатор жизненных компетенций и разработанный на его основе индивидуальный перечень возможных результатов личностного развития.

№	Личностные результаты освоения программы	Параметры оценки личностных результатов	Индикаторы
1	Осознание себя как гражданина России; формирование чувства Гордости за свою Родину.	Сформированность нравственной культуры Осознанность гражданской позиции Сформированность чувства патриотизма	Способность проявлять любовь к Родине, гордость за свою страну, уважение к памяти павшим воинам Способность воспринимать себя как гражданина общества Способность сопереживать историческим событиям
2	Воспитание уважительного отношения к иному мнению, истории и культуре других народов.	Сформированность уважительного отношения к истории и культуре других народов Сформированность представления культурных отличий	Способность проявлять толерантность к представителям других этнических групп Способность устанавливать положительные взаимоотношения с представителями иных культур

3	<p>Развитие адекватных представлений о собственных возможностях, насущно необходимом жизнеобеспечении.</p>	<p>Сформированность адекватной самооценки Сформированность представления о насущно необходимом жизнеобеспечении</p>	<p>Способность адекватно оценивать свои возможности Способность прилагать усилия к достижению определённых результатов</p>
4	<p>Овладение начальными навыками адаптации в динамично изменяющемся и развивающемся мире.</p>	<p>Сформированность навыков социальной адаптации</p>	<p>Способность проявлять активность на занятиях и различных мероприятиях Способность взаимодействовать в коллективе Способность применять адекватные способы поведения в социально-значимых местах</p>
5	<p>Овладение социально-бытовыми навыками, используемыми в повседневной жизни.</p>	<p>Применение социально-бытовых навыков</p>	<p>Способность применять социально-значимые слова в разговоре и пользоваться вежливыми формулами речи Способность соблюдать распорядок дня и режимные моменты Способность ориентироваться во времени Способность применять бытовые навыки в практической деятельности Способность пользоваться бытовыми приборами и инвентарём</p>
6	<p>Владение навыками коммуникации и принятыми нормами социального взаимодействия.</p>	<p>Сформированность навыков коммуникации с взрослыми Сформированность навыков коммуникации со сверстниками Владение средствами коммуникации Адекватность применения ритуалов социального взаимодействия</p>	<p>Способность инициировать и поддерживать коммуникацию с взрослыми Способность применять адекватные способы поведения в разных ситуациях Способность обращаться за помощью Способность инициировать и поддерживать коммуникацию со сверстниками Способность правильно применять ритуалы социального взаимодействия</p>

7	Способность к осмыслению социального окружения, своего места в нём, принятие соответствующих возрасту ценностей и социальных ролей.	Сформированность представлений о социальном окружении Сформированность представлений о жизненных ценностях и о роли человека в обществе	Способность применять адекватные способы поведения при необходимости обращения в социально-значимые учреждения Способность адекватно оценивать свои возможности
8	Принятие и освоение социальной роли обучающегося, проявление социально-значимых мотивов учебной деятельности.	Сформированность мотивов учебной деятельности Сформированность внутренней позиции школьника	Способность осознавать ответственность за свои действия Способность положительно относиться к обучению в школе
9	Развитие навыков сотрудничества с взрослыми и сверстниками в разных социальных ситуациях.	Сформированность навыков сотрудничества с взрослыми Сформированность навыков сотрудничества со сверстниками Владение средствами коммуникации в различных социальных ситуациях	Способность применять адекватные способы поведения в различных социальных ситуациях Способность обращаться за помощью Способность оказывать помощь по мере возможности
10	Формирование эстетических потребностей, ценностей и чувств.	Сформированность эстетических потребностей и культурных традиций	Способность усваивать новые эстетические знания Способность проявлять интерес к искусству Способность оценивать красоту и культуру родного края
11	Развитие эстетических чувств, проявление доброжелательности, эмоционально-нравственной отзывчивости и взаимопомощи, проявление сопереживания к чувствам других людей.	Сформированность нравственных норм поведения, ответственности, отзывчивости Сформированность нравственной саморегуляции	Способность проявлять доброжелательность, сочувствие, сопереживание Способность применять адекватные способы поведения в различных ситуациях Способность оказывать взаимопомощь

социально значимых мотивов деятельности учебной													
Развитие навыков сотрудничества со взрослыми и сверстниками в разных социальных ситуациях													
Формирование эстетических потребностей, ценностей и чувств													
Развитие этических чувств, доброжелательности и эмоционально-нравственной отзывчивости, понимания и сопереживания чувствам других людей													
Формирование установки на безопасный, здоровый образ жизни, наличие мотивации к творческому труду, работе на результат, бережному отношению к материальным и духовным ценностям													

Условные обозначения: **0** – отсутствие динамики. **1** – минимальная динамика. **2** – средняя динамика. **3** – значительная динамика.

Система оценки:

Оценка достижений личностных результатов производится 1 раз в год.

На основании сравнения показателей текущей и предыдущей оценки экспертная группа делает вывод о динамике развития жизненной компетенции обучающегося с умственной отсталостью (интеллектуальными нарушениями) за год по каждому показателю по следующей шкале:

- 0** – отсутствие динамики.
- 1** – минимальная динамика.
- 2** – средняя динамика.
- 3** – значительная динамика.

Подобная оценка необходима экспертной группе для выработки ориентиров в описании динамики развития социальной (жизненной) компетенции ребенка. Результаты оценки личностных достижений заносятся в индивидуальную карту развития обучающегося (дневник наблюдений), что позволяет не только представить полную картину динамики целостного развития ребенка, но и отследить наличие или отсутствие изменений по отдельным жизненным компетенциям.

Оценка предметных результатов

Предметные результаты связаны с овладением обучающимися содержанием каждого профиля трудового обучения и характеризуют достижения обучающихся в усвоении знаний и умений, способность их применять в практической деятельности.

В целом оценка достижения обучающимися с умственной отсталостью (интеллектуальными нарушениями) предметных результатов базируется на принципах индивидуального и дифференцированного подходов. Усвоенные обучающимися даже незначительные по объему и элементарные по содержанию знания и умения должны выполнять коррекционно-развивающую функцию, поскольку они играют определенную роль в становлении личности ученика и овладении им социальным опытом.

Минимальный уровень:

-знание названий некоторых материалов; изделий, которые из них изготавливаются и применяются в быту, игре, учебе, отдыхе;

-представления об основных свойствах используемых материалов; знание правил хранения материалов; санитарно-гигиенических требований при работе с производственными материалами;

-отбор (с помощью учителя) материалов и инструментов, необходимых для работы;

-представления о принципах действия, общем устройстве машины и ее основных частях (на примере изучения любой современной машины: металлорежущего станка, швейной машины, ткацкого станка, автомобиля, трактора и др.);

-представления о правилах безопасной работы с инструментами и оборудованием, санитарно-гигиенических требованиях при выполнении работы;

-владение базовыми умениями, лежащими в основе наиболее распространенных производственных технологических процессов (шитье, литье, пиление, строгание и т. д.);

-чтение (с помощью учителя) технологической карты, используемой в процессе изготовления изделия;

-представления о разных видах профильного труда;

-понимание значения и ценности труда;

-понимание красоты труда его результатов;

-заботливое и бережное отношение к общественному достоянию и родной природе;

-понимание значимости организации школьного рабочего места, обеспечивающего внутреннюю дисциплину;

-выражение отношения к результатам собственной и чужой творческой деятельности («нравится»/« не нравится»);

-организация (под руководством учителя) совместной работы в группе; осознание необходимости соблюдения в процессе выполнения трудовых заданий порядка и аккуратности;

-выслушивание предложений и мнений товарищей, адекватное реагирование на них;

-комментирование и оценка в доброжелательной форме достижения товарищей, высказывание своих предложений и пожеланий;

-проявление заинтересованного отношения к деятельности своих товарищей и результатам их работы;

-выполнение общественных поручений по уборке мастерской после уроков трудового обучения;

-посильное участие в благоустройстве и озеленении территорий; охране природы и окружающей среды.

Достаточный уровень:

-определение (с помощью учителя) возможностей различных материалов, их целенаправленный выбор (с помощью учителя) в соответствии с физическими, декоративно-художественными и конструктивными свойствам в зависимости от задач предметно-практической деятельности;

- экономное расходование материалов;
- планирование (с помощью учителя) предстоящей практической работы; знание оптимальных и доступных технологических приемов ручной и машинной обработки материалов в зависимости от свойств материалов и поставленных целей;
- осуществление текущего самоконтроля выполняемых практических действий и корректировка хода практической работы;
- понимание общественной значимости своего труда, своих достижений в области трудовой деятельности.

Результаты овладения программой выявляются в ходе выполнения обучающимися разных видов заданий, требующих верного решения:

- по способу предъявления (устные, письменные, практические);
- по характеру выполнения (репродуктивные, продуктивные, творческие).

Чем больше верно выполненных заданий к общему объему, тем выше показатель надежности полученных результатов, что дает основание оценивать их как «удовлетворительные», «хорошие», «очень хорошие» (отличные).

В текущей оценочной деятельности целесообразно соотносить результаты, продемонстрированные учеником, с оценками типа:

- «удовлетворительно» - если обучающиеся верно выполняют от 35% до 50%заданий;
- «хорошо» — от 51% до 65% заданий.
- «очень хорошо» (отлично) свыше 65%.

При оценке итоговых предметных результатов следует из всего спектра оценок выбирать такие, которые стимулировали бы учебную и практическую деятельность обучающегося, оказывали бы положительное влияние на формирование жизненных компетенций.

Система оценки достижения результатов по формированию базовых учебных действий (БУД)

В процессе обучения осуществляется мониторинг всех групп БУД, который будет отражать индивидуальные достижения обучающихся и позволят делать выводы об эффективности проводимой в этом направлении работы.

Для оценки сформированности каждого действия используется следующая система оценки:

0 баллов - действие отсутствует, обучающийся не понимает его смысла, не включается в процесс выполнения вместе с учителем;

1 балл - смысл действия понимает, связывает с конкретной ситуацией, выполняет действие только по прямому указанию учителя, при необходимости требуется оказание помощи;

2 балла - преимущественно выполняет действие по указанию учителя, в отдельных ситуациях способен выполнить его самостоятельно;

3 балла - способен самостоятельно выполнять действие в определенных ситуациях, нередко допускает ошибки, которые исправляет по прямому указанию учителя;

4 балла - способен самостоятельно применять действие, но иногда допускает ошибки, которые исправляет по замечанию учителя;

5 баллов - самостоятельно применяет действие в любой ситуации.

Для отслеживания сформированности БУД обучающихся предлагается использовать следующую форму.

Карта сформированности БУД у учащихся 8 класса

Группа БУД	Перечень учебных действий	Входящая аттестация	Текущая аттестация	Итоговая (годоя) аттестация
Личностные	гордиться школьными успехами и достижениями как собственными, так и своих товарищей			
	уважительно и бережно относиться к людям труда и результатам их деятельности			
	активно включаться в общепользную социальную деятельность			
	осознанно относиться к выбору профессии			
	соблюдать правила безопасного и бережного поведения в природе и обществе			
Коммуникативные	вступать и поддерживать коммуникацию в разных ситуациях социального взаимодействия (учебных, трудовых, бытовых и др.)			
Регулятивные	принимать и сохранять цели и задачи решения типовых учебных и практических задач, осуществлять коллективный поиск средств их осуществления			
	осознанно действовать на основе разных видов инструкций для решения практических и учебных задач			
	осуществлять взаимный контроль в совместной деятельности, адекватно оценивать собственное поведение и поведение окружающих			

	осуществлять самооценку и самоконтроль в деятельности, адекватно реагировать на внешний контроль и оценку, корректировать в соответствии с ней свою деятельность			
Познавательные	дифференцированно воспринимать окружающий мир, его временно-пространственную организацию			
	использовать логические действия (сравнение, анализ, синтез, обобщение, классификацию, установление аналогий, закономерностей, причинно-следственных связей) на наглядном, доступном вербальном материале, основе практической деятельности в соответствии с индивидуальными возможностями			
	применять начальные сведения о сущности и особенностях объектов, процессов и явлений действительности (природных, социальных, культурных, технических и др.) в соответствии с содержанием конкретного учебного предмета и для решения познавательных и практических задач			
	использовать в жизни и деятельности некоторые межпредметные знания, отражающие доступные существенные связи и отношения между объектами и процессами			

Уровень сформированности БУД:

1. высокий: 81%-100% (57-70 баллов)
2. средний: 61%-80% (43-56 баллов)
3. ниже среднего: 41%-60% (29-42 балла)
4. низкий: 21%-40% (15-28 баллов)
5. нулевой: 0%-20% (0-14 баллов)

Контрольно-измерительные материалы

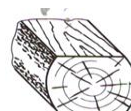
Столярное дело 8 класс (1 четверть)

- 1. Как называется пиломатериал ширина и толщина, которого более 100 мм?**
 - а) брусок;
 - б) брус;
 - в) доска.
- 2. Какой пиломатериал называется доской?**

- а) ширина пиломатериала равна или больше двойной толщины;
- б) ширина пиломатериала равна или меньше двойной толщины;
- в) ширина пиломатериала равна его толщине.

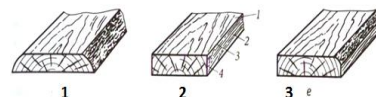
3. Какой пиломатериал изображен на рисунке?

- а) не обрезная доска;
- б) горбыль;
- в) брус двухкантный.



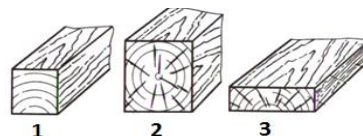
4. На каком рисунке изображена чистообрезная доска?

- а) 1;
- б) 2;
- в) 3.



5. На каком рисунке изображен брусок?

- а) 1;
- б) 2;
- в) 3.



6. Какие петли применяются для навески дверок шкафов?

- а) рояльные, четырехшарнирные, магнитные;
- б) рояльные, стержневые, пружинные;
- в) рояльные, четырехшарнирные, карточные.

7. В каком ответе перечислены только мебельные ручки?

- а) кнопка, подвижная скоба, раковина;
- б) кольцо, неподвижная скоба, фальц;
- в) подвижное кольцо, кнопка, ручка-купе.

8. Какая защелка изображена на рисунке?

- а) шариковая;
- б) магнитная;
- в) роликовая.



9. Какой инструмент показан на рисунке?

- а) стамеска;
- б) отвертка;
- в) долото.



10. Как называется деталь обозначенная цифрой 3?

- а) лезвие;
- б) стержень;
- в) полотно.

Критерии оценивания.

- За 10-9 правильных ответов - оценка 5
- За 8-7 правильных ответов - оценка 4
- За 6-5 правильных ответов - оценка 3

1	2	3	4	5	6	7	8	9	10
Б	А	В	Б	А	В	А	Б	В	Б

Тест столярное дело 8 класс (2 четверть).

1. Заготовку к обработке на станке СТД следует подготавливать в следующем порядке ...

- а) разметить и острогать под восьмигранник, накернить центры на торцах, разметить торцы и сделать на одном запил;

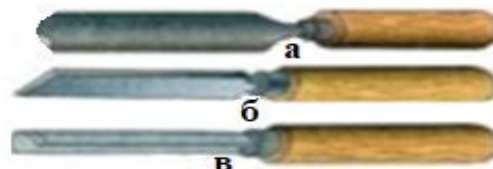
- б) накернить центры на торцах, разметить торцы и сделать на одном запил, разметить и острогать под восьмигранник;
 в) разметить торцы и сделать на одном запил, накернить центры на торцах, разметить и острогать под восьмигранник.

2. Какие детали относятся только к станку СТД?

- а) рабочий стол, станина, подручник;
 б) задняя бабка, шпиндель, пиноль;
 в) ременная передача, глубиномер, передняя бабка.

3. Каким резцом выполняется черновая обработка заготовки?

- а) широкой полукруглой стамеской
 б) широкой косой стамеской
 в) узкой полукруглой стамеской



4. Какая обработка выполняется широкой косой стамеской?

- а) черновая обработка;
 б) чистовая обработка;
 в) фасонная обработка.

5. Какая обработка выполняется стамеской показанной на рисунке?

- а) черновая обработка;
 б) чистовая обработка;
 в) фасонная обработка



6. В каком ответе названы только разметочные инструменты?

- а) рулетка, ярунок, шерхебель;
 б) рейсмус, столярный угольник, малка;
 в) линейка, нутромер, колодка.

7. Какой инструмент обозначен на рисунке 5?

- а) рейсмус;
 б) разметочный циркуль;
 в) складной метр.

8. Столярный угольник предназначен для ...

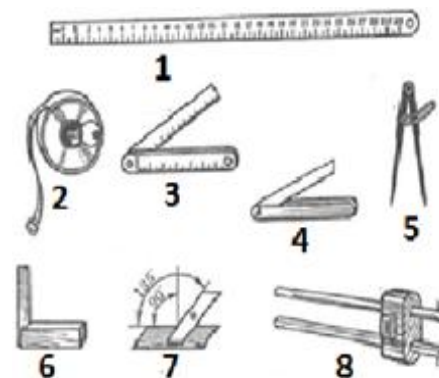
- а) разметки углов 90°;
 б) разметки и контроля углов 90°;
 в) контроля углов 90°

9. Ярунок предназначен для ...

- а) разметки углов 135° и 45°;
 б) контроля углов 135° и 45°;
 в) разметки и контроля углов 135° и 45°.

10. Какие детали являются только деталями рейсмуса?

- а) прижимная шайба, корпус, пробка;
 б) перо, корпус, зажимной винт;
 в) брусочек, шпилька, колодка.



Критерии оценивания.

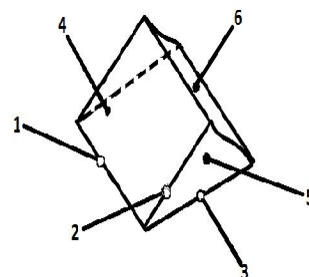
- За 10-9 правильных ответов - оценка 5
 За 8-7 правильных ответов - оценка 4
 За 6-5 правильных ответов - оценка 3

1	2	3	4	5	6	7	8	9	10
В	Б	А	Б	В	Б	Б	Б	В	В

Тест столярное дело 8 класс (3 четверть).

1. Какой элемент резца обозначен на рисунке цифрой 1?

- а) боковая кромка.
- б) режущая кромка.
- в) задняя кромка.

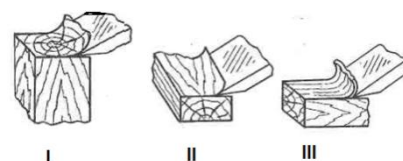


2. Какой элемент резца обозначен на рисунке цифрой 4?

- а) задняя грань.
- б) боковая грань.
- в) передняя грань.

3. Какой вид резания показан на рисунке II?

- а) резание в торец.
- б) продольное.
- в) поперечное.



4. В каком ответе названы детали зензубеля?

- а) нож, клин, колодка;
- б) рожек, клин, рукоятка;
- в) колодка, пробка, клин;



5. В какой последовательности следует выполнять операции при изготовлении зензубеля?

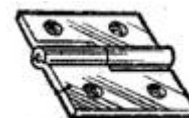
- а) выпилить роток, разметить и высверлить отверстие для вылета стружки, разметить леток, просверлить вспомогательное отверстие и выдолбить леток;
- б) разметить леток, разметить и высверлить отверстие для вылета стружки, выпилить роток, просверлить вспомогательное отверстие и выдолбить леток;
- в) разметить леток, просверлить вспомогательное отверстие и выдолбить леток, разметить и высверлить отверстие для вылета стружки, выпилить роток.

6. В каком варианте ответа названы только крепежные детали?

- а) гвозди, нагели, стяжки;
- б) шурупы, болты, заклепки;
- в) штапики, раскладки, поволока.

7. Какая петля показана на рисунке?

- а) рояльная.
- б) карточная.
- в) ломберная



8. В каком ответе перечислена только корпусная мебель?

- а) платяной шкаф, комод, сервант;
- б) бельевой шкаф, кресло, сундук;
- в) секретер, пуф, кровать.

9. В каком варианте ответа указан верный порядок сборки корпусного мебельного изделия?

- а) собрать корпус, установить полки, установить заднюю стенку, навесить дверцы;
- б) собрать корпус, установить заднюю стенку, навесить дверцы, установить полки;
- в) собрать корпус, установить заднюю стенку, установить полки, навесить дверцы

10. В какой последовательности вырабатывается шиповое соединение?

- а) разметить и выпилить шип, разметить и выработать гнездо, подогнать детали соединения;

б) разметить и выработать гнездо, подогнать детали соединения, разметить и выпилить шип;

в) разметить и выработать гнездо, разметить и выпилить шип, подогнать детали соединения;

Критерии оценивания.

За 10-9 правильных ответов - оценка 5

За 8-7 правильных ответов - оценка 4

За 6-5 правильных ответов - оценка 3

1	2	3	4	5	6	7	8	9	10
Б	В	В	А	Б	Б	Б	А	В	В

Тест столярное дело 8 класс. (4 четверть).

1. Как следует поступать при возникновении аварийной ситуации?

- а) громко кричать, чтобы привлечь внимание.
- б) прекратить работу и бежать.
- в) немедленно прекратить работу и сообщить об аварии учителю.

2. Какой огнетушитель следует применять для тушения пожара в столярной мастерской?

- а) углекислотный.
- б) пенный.
- в) порошковый.

3. Полное и правильное определение порока древесины:

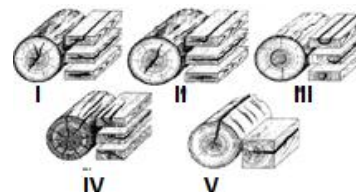
- а) порок древесины – это недостаток или повреждение, которые образовались в процессе жизни дерева, снижает качество древесины и ограничивает её использование.
- б) порок древесины – это недостаток или повреждение, возникший в процессе заготовки, транспортировки, механической обработки.
- в) порок древесины – это повреждение, которое образовались в процессе жизни дерева, снижает качество древесины.

4. В каком ответе названы только многшпиндельные сверлильные станки?

- а) радиально-сверильный, четырехшпиндельный, сверлильно-присадочный;
- б) сверлильно-присадочный, четырехшпиндельный;
- в) сверлильно-присадочный, четырехшпиндельный, радиально-сверлильный.

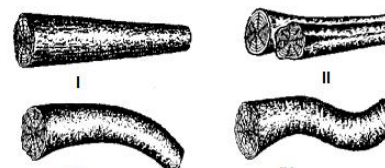
5. Какая трещина изображена на рисунке IV?

- а) простая метиковая;
- б) трещина усушки;
- в) морозная.



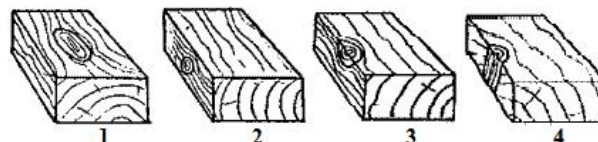
6. Какой прок формы ствола изображен на рисунке I?

- а) кривизна;
- б) сбежистость;
- в) нарост.



7. Какой сучок изображен на рисунке 3?

- а) ребровой,
- б) кромочный,
- в) пластовой



8. Какой порок строения древесины показан на рисунке?

- а) свилivatость,
- б) наклон волокон,
- в) крень.



9. Какая червоточина показана на рисунке?

- а) неглубокая,
- б) поверхностная,
- в) сквозная.



10. Какие виды ремонта применяют для ремонта мебели?

- а) ремонт соединения склеиванием, ремонт деталей, ремонт с заменой деталей;
- б) ремонт соединения склеиванием, ремонт замков, ремонт петель;
- в) ремонт оклеивание пленкой, ремонт деталей, ремонт с заменой шурупов

Критерии оценивания.

За 10-9 правильных ответов - оценка 5

За 8-7 правильных ответов - оценка 4

За 6-5 правильных ответов - оценка 3

1	2	3	4	5	6	7	8	9	10
В	В	А	Б	Б	Б	А	А	Б	А

5. Содержание учебного предмета

№ п/п	Разделы и темы	Кол-во часов
1	Вводное занятие.	6
I	Пиломатериалы	7
II	Крепежные изделия и мебельная фурнитура	6
III	Изготовление столярно-мебельного изделия	30
IV	Практическое повторение	38
V	Токарные работы	16
VI	Изготовление разметочного инструмента	31
VII	Представление о процессе резания древесины	6
VIII	Изготовление строгального инструмента	17
IX	Изготовление столярно-мебельного изделия	21
X	Безопасность труда во время столярных работ	3
XI	Заделка пороков и дефектов древесины	21
XII	Ремонт столярного изделия	18
13	Самостоятельная работа	8
	ИТОГО:	228

Содержание программы I четверть

Вводное занятие

Повторение пройденного материала за 7 класс. План работы на четверть. Инструктаж по правилам безопасности.

Пиломатериалы

Теоретические сведения. Пиломатериалы: виды (брусья, доски, бруски, обапол, шпалы, рейки, дощечки, планки), назначение и характеристика основных видов, получение, хранение и обмер, стоимость.

Умение. Распознавание видов пиломатериалов.

Упражнение. Определение вида пиломатериала на рисунке и по образцу.

Крепежные изделия и мебельная фурнитура

Теоретические сведения. Гвоздь: виды (строительный, тарный, обойный, штукатурный, толевый, отделочный), использование. Шуруп: виды, назначение. Стандартная длина гвоздя и шурупа. Болт, винт, стяжка, задвижка, защелка, магнитный держатель, полкодержатель, петля: виды, назначение.

Умение. Распознавание видов крепежных изделий и мебельной фурнитуры.

Упражнения. Определение названий крепежных изделий и мебельной фурнитуры по образцам. Определение длины гвоздя на глаз.

Изготовление столярно-мебельного изделия

Изделия. Скамейка. Выставочная витрина.

Теоретические сведения. Мебель: виды (стул, кресло, стол, шкаф, тумба, комод, сервант, диван, диван-кровать, кушетка, тахта), назначение и комплектование для разных помещений. Ознакомление с производственным изготовлением мебели. Содержание сборочного чертежа: спецификация и обозначение составных частей изделия (сборочных единиц).

Умение. Распознавание вида работ.

Упражнение. Определение вида мебели на рисунке и по натуральному образцу.

Практические работы. Чтение технической документации. Изготовление рамок, коробок, подвижных и неподвижных элементов мебели. Подготовка изделия к отделке, отделка изделия.

Практическое повторение. По выбору учителя.

Самостоятельная работа. Тест.

II четверть

Вводное занятие.

План работы на четверть. Правила поведения в мастерской, повторение правил безопасности.

Токарные работы.

Изделия. Ручки для напильников, стамесок, долот. Ножки для табурета, журнального столика. Солонка. Коробочка для мелочи.

Теоретические сведения. Токарный станок: управление, уход, неисправности и меры по предупреждению поломки. Правила безопасной работы. Скоба и штангенциркуль. Устройство штангенциркуля. Использование нулевого деления нониуса (отсчет до целых миллиметров).

Практические работы. Разметка скобой. Снятие конуса резцом. Выполнение шипов у ножек. Сверление с использованием задней бабки. Проверка размеров изделия кронциркулем и штангенциркулем.

Изготовление разметочного инструмента.

Изделия. Угольник столярный. Ярунок. Рейсмус.

Теоретические сведения. Разметочный инструмент: материал, качество изготовления, точность. Ярунок: назначение, применение.

Умение. Приготовление разметочного инструмента.

Упражнения. Проверка состояния и пригодности к работе имеющихся в мастерской линейек и угольников.

Практические работы. Подбор материала для изделия. Подготовка рубанка для строгания древесины твердой породы. Изготовление инструмента. Проверка изготовленного угольника контрольным угольником и на доске с отфугованной кромкой. Установка малки по транспортиру. Проверка ярунка.

Практическое повторение. По выбору учителя.

Самостоятельная работа. Тест.

III четверть

Вводное занятие.

План работы на четверть. Правила безопасности при изготовлении строгального инструмента.

Представление о процессе резания древесины.

Объект работы. Деревообрабатывающий инструмент.

Теоретические сведения. Резец: элементы, основные грани и углы при прямолинейном движении. Виды резания в зависимости от направления движения резца относительно волокон древесины (продольное, поперечное, торцевое). Движения резания и подачи. Влияние на процесс резания изменения основных углов резца. **Лабораторная работа.** Определение формы (элементов геометрии) резцов разных дереворежущих инструментов.

Изготовление строгального инструмента.

Изделие. Зензубель..

Теоретические сведения. Инструмент для ручного строгания плоскости: технические требования. Материал для изготовления. Расположение годичных колец на торцах колодки. Экономические и эстетические требования к инструментам.

Умение. Изготовление строгального инструмента.

Практические работы. Подбор заготовки для колодки строгального инструмента. Фугование заготовки для колодки. Разметка и обработка колодки. Подгонка «постели» по ножу. Обработка и подгонка клина. Проверка выполненного изделия.

Изготовление столярно-мебельного изделия.

Изделия. Несложная мебель в масштабе 1:5.

Теоретические сведения. Технология изготовления сборочных единиц (рамки, коробки, щиты, опоры). Способы соединения в сборочных зажимах и приспособлениях. Зависимость времени выдержки собранного узла от вида клея, температурных условий, конструкции узла и условий последующей обработки. Брак при сборке изделия: предупреждение, исправление. Металлическая фурнитура для соединения сборочных единиц. Учет производительности труда. Бригадный метод работы.

Умение. Изготовление простейшей мебели.

Практические работы. Подбор материала для изделия. Организация рабочего места. Изготовление деталей и сборочных единиц. Сборка и отделка изделия. Организация пооперационной работы. Проверка изделий. Учет и коллективное обсуждение производительности труда.

Практическое повторение. По выбору учителя.

Самостоятельная работа. Тест.

IV четверть

Вводное занятие.

План работы на четверть. Подготовка рабочего места.

Безопасность труда во время столярных работ.

Теоретические сведения. Значение техники безопасности (гарантия от несчастных случаев и травм). Причины травмы: неисправность инструмента или станка, неправильное складирование или переноска рабочего материала, ошибки при заточке или наладке инструмента, неосторожное обращение с электричеством. Меры предохранения от травм. Возможность быстрого возгорания древесных материалов, материалотходов, красок, лаков и других легковоспламеняющихся жидкостей. Предупреждение пожара. Действия при пожаре.

Заделка пороков и дефектов древесины.

Объекты работы. Заготовки для предстоящих работ и материалотходов.

Теоретические сведения. Дефекты и пороки древесины. Группы пороков древесины. Дефекты обработки и хранения. Шпатлевка, назначение, виды (сухая, жидкая), характеристика по основному составу пленкообразующего вещества (масляная, клеевая, лаковая и др.). Станок одношпиндельный сверлильный: назначение, конструкция, устройство механизмов. Ознакомление с многошпиндельным сверлильным и сверлильно-пазовальным станками. Устройство для крепления сверла. Правила безопасной работы при сверлении. Уборка и смазка сверлильного станка. Организация рабочего места для сверления. Подготовка сверлильного станка к работе. Сверление сквозных и глухих отверстий. Выдалбливание сквозных и несквозных гнезд с предварительным сверлением.

Умение. Заделка пороков и дефектов древесины.

Упражнения. Определение пороков и дефектов древесины. Усвоение приемов заделки на материалотходах.

Практические работы. Выявление дефектов, требующих заделки. Определение формы дефекта. Выполнение разметки под заделку. Высверливание, долбление отверстия. Изготовление заделки. Вставка заделки на клею. Застрагивание заделки.

Ремонт столярного изделия.

Объекты работы. Стул. Стол. Шкаф.

Теоретические сведения. Износ мебели: причины, виды. Ремонт: технические требования к качеству, виды (восстановление шиповых соединений, покрытий лицевой поверхности, использование вставок, замена деталей), правила безопасности при выполнении.

Умение. Ремонт простейшей мебели.

Практические работы. Выявление повреждений на мебели. Подготовка к переклейке соединения. Переклейка соединения. Усиление узлов и соединений болтами, металлическими уголками. Восстановление облицовки. Изготовление и замена поврежденных деталей.

Практическое повторение. По выбору учителя.

Самостоятельная работа. Тест

**6. Тематическое планирование
учебного предмета «Труд (технология)»
профиль «Столярное дело» 8 класс -238 часов (7 часов в неделю)**

№ п/п	Разделы и темы	Кол-во часов	Основные виды деятельности учащихся
Четверть		56	
1	Вводное занятие.	1	Работа с инструкциями по ТБ. Ознакомление с темами обучения и объектами труда на 1 четверть.
2	Входной контроль	1	Повторение изученного в 7 классе. Тест.
I	Пиломатериалы.	7	
3	Пиломатериалы: виды, назначение, характеристики.	1	Повторение сведений о лесоматериалах. Подробное знакомство с видами пиломатериалов, их характеристики. Работа с учебником, тетрадь, таблицами и образцами.
4-5	Распознавание видов пиломатериалов. Пилорама.	2	Повторение сведений о пиломатериалах. Определение вида материала по образцу. Просмотр видеофрагментов о пилорамах. Беседа.
6-7	Приемы расчета размеров и стоимости пиломатериалов.	2	Определение размеров образца пиломатериала. Расчет объема и стоимости пиломатериала. Работа у доски и в тетрадях.
8-9	Определение вида пиломатериала по рисунку и образцу	2	Повторение сведений о пиломатериалах и приемах расчета. Самостоятельная работа в тетрадях.
II	Крепежные изделия и мебельная фурнитура.	6	
10 11-12	Крепежные изделия: гвозди, шурупы, саморезы, винты. Их назначение, виды, характеристики.	3	Повторение сведений о пиломатериалах и приемах расчета. Самостоятельная работа в тетрадях.
13-14 15	Мебельная фурнитура: петли (виды, назначение), стяжки, задвижки, защелки, полкодержатели.	3	Ознакомление с мебельной фурнитурой. Работа с учебником, тетрадь и образцами. Определение вида фурнитуры по образцу. Самостоятельная работа.
III	Изготовление столярно-мебельного изделия.	30	
16-17	Мебель: виды, назначение и комплектование для разных помещений. Ознакомление с производством мебели.	2	Ознакомление с видами мебели. Работа с учебником, тетрадь и образцами. Определение вида мебели по образцу и рисунку. Просмотр видеофрагментов о производстве мебели.
18-19	Сборочный чертеж: спецификация, обозначение составных частей изделия (сборочных единиц).	2	Знакомство со сборочными чертежами. Работа с учебником, тетрадь и образцами сборочных чертежей. Чтение сборочных чертежей по плану.
20-21	Разработка конструкции	2	Разработка конструкции изделия. Работа с

	изделия (скамья детская)		учебником, тетрадью и образцам изделия. Построение эскизов деталей. Разработка плана работы.
22 23-24	Выбор, нарезка, фугование заготовок.(ножки)	3	Инструктаж по ТБ.Беседа по ИТК. Практическая работа.
25-26 27-28	Разметка и долбление гнезд.	4	Инструктаж по ТБ.Беседа по ИТК. Практическая работа.
29-30	Выбор, нарезка, фугование, зачистка заготовок.(стойки)	2	Инструктаж по ТБ.Беседа по ИТК. Практическая работа.
31 32-33	Разметка и зашлифовывание шипов. Выработка паза.	3	Инструктаж по ТБ.Беседа по ИТК. Практическая работа.
34-35 36	Подгонка соединений, сборка на сухую и на клею	3	Инструктаж по ТБ.Беседа по ИТК. Практическая работа.
37-38	Изготовление проножки.	2	Инструктаж по ТБ.Беседа по ИТК. Практическая работа.
39-40 41-42	Изготовление крышки. Сборка скамейки на саморезах, нагелях и клею..	4	Инструктаж по ТБ.Беседа по ИТК. Практическая работа.
43-44 45	Отделка окрашиванием.	3	Инструктаж по ТБ.Беседа по ИТК. Практическая работа.
IV	Практическое повторение.	9	
46-47	Практическая работа №1.	2	Инструктаж по ТБ.Беседа по ИТК. Практическая работа.
48-49	Самостоятельная работа (тест). Анализ самостоятельной работы. Работа над ошибками	2	Выполнение теста. Анализ самостоятельной работы. Работа над ошибками
50 51-52	Разработка конструкции изделия (шкатулка). Выбор и нарезка заготовок.	3	Разработка конструкции изделия Работа с учебником, тетрадью и образцам изделия.Построение эскизов деталей. Разработка плана работы.Инструктаж по ТБ. Практическая работа.
53-54	Изготовление корпуса изделия, сборка на клею.	2	Инструктаж по ТБ.Беседа по ИТК. Практическая работа.
55-56	Изготовление крышки изделия, сборка на клею.	2	Инструктаж по ТБ.Беседа по ИТК. Практическая работа.
ИТОГО за I четверть		56	
II четверть		53	
1-2	Вводное занятие.	2	Работа с инструкциями по ТБ. Ознакомление с темами обучения и объектами труда на 2 четверть. Повторение изученного в 1 четверти.
V	Токарные работы	16	
3-4 5-6	Токарный станок по дереву: назначение, устройство. Токарные резцы. Правила безопасной работы на станке.	4	Повторение назначения и устройства станка СТД.Вилы и назначение резцов. Работа с учебником, тетрадью и образцам изделия. Инструктаж по ТБ.
7	Разработка конструкции изделия	1	Разработка конструкции изделия. Работа с учебником, тетрадью и образцом изделия. Построение эскизов деталей. Разработка плана работы.

8-9 10-11	Способы подготовки и закрепления заготовок. Подготовка заготовок для СТД. Упражнение по управлению станком.	4	Инструктаж по ТБ. Беседа по ИТК. Практическая работа. Упражнение по управлению станком.
12-13	Измерение штангенциркулем и кронциркулем.	2	Измерение штангенциркулем и кронциркулем образцов. Работа с учебником, тетрадью и контрольно-измерительным инструментом.
14 15-16	Точение изделия на СТД.	3	Инструктаж по ТБ. Беседа по ИТК. Практическая работа.
17-18	Отделка шлифованием и «сухой полировкой», зачистка торцов.	2	Инструктаж по ТБ. Приемы «сухой полировки». Беседа по ИТК. Практическая работа.
VI	Изготовление разметочного инструмента	33	
19	Разработка конструкции изделия (Ярунок)	1	Разработка конструкции изделия Работа с учебником, тетрадью и образцом изделия. Построение эскизов деталей. Разработка плана работы.
20-21 22-23	Разметка, выпиливание, зачистка колодки и пера.	4	Инструктаж по ТБ. Беседа по ИТК. Практическая работа.
24-25 26-27	Разметка и выработка проушины, подгонка пера.	4	Инструктаж по ТБ. Беседа по ИТК. Практическая работа.
28 29-30	Сборка на клею и нагелях, контроль и отделка.	3	Инструктаж по ТБ. Беседа по ИТК. Практическая работа.
31-32	Разработка конструкции изделия (Рейсмус)	2	Разработка ИТК. Работа с учебником, тетрадью и образцам изделия
33 34-35	Разметка и изготовление колодки.	3	Инструктаж по ТБ. Беседа по ИТК. Практическая работа.
36-37 38-39	Разметка и изготовление брусочков.	4	Инструктаж по ТБ. Беседа по ИТК. Практическая работа.
40 41-42	Разметка и изготовление прижимной шайбы	3	Инструктаж по ТБ. Беседа по ИТК. Практическая работа.
43-44	Подгонка, зачистка и шлифование деталей	2	Инструктаж по ТБ. Беседа по ИТК. Практическая работа.
45-46	Самостоятельная работа (тест). Анализ самостоятельной работы. Работа над ошибками	2	Выполнение теста. Анализ самостоятельной работы. Работа над ошибками
47 48-49	Изготовление крепежного узла	3	Инструктаж по ТБ. Беседа по ИТК. Практическая работа.
50-51	Сборка и отделка изделия.	2	Инструктаж по ТБ. Беседа по ИТК. Практическая работа.
IV	Практическое повторение.	2	
52-53	Практическая работа №2.	2	Инструктаж по ТБ. Беседа по ИТК. Практическая работа.
ИТОГО за II четверть		53	
III четверть		70	
1	Вводное занятие.	1	Работа с инструкциями по ТБ. Ознакомление с темами обучения и объектами труда на 3 четверть. Повторение изученного во 2 четверти.

VII	Представление о процессе резания древесины	6	
2-3	Виды строгального инструмента	2	Работа с учебником, тетрадью и образцами строгального инструмента.
4-5	Резец: элементы, основные грани, кромки и углы. Виды резания	2	Работа с учебником, тетрадью и моделью резца. Просмотр видеофрагментов о процессе резания древесины..
6-7	ЛПР. Определение форм (элементов геометрии) резцов	2	Работа с учебником, тетрадью и резцами столярного инструмента.
VIII	Изготовление строгального инструмента	17	
8	Инструмент для ручного строгания плоскости: технические требования. Материал для изготовления.	1	Работа с учебником, тетрадью и образцами строгального инструмента.
9-10	Разработка конструкции изделия (зензубель). Выбор заготовки.	2	Работа с учебником, тетрадью и образцами изделия. Разработка ИТК. Инструктаж по ТБ. Практическая работа.
11-12	Разметка колодки, выпиливание и выстрагивание в размер.	2	Инструктаж по ТБ. Беседа по ИТК. Практическая работа.
13-14 15-16 17	Выработка элементов колодки (роток, леток, раковина, ручка)	5	Инструктаж по ТБ. Беседа по ИТК. Практическая работа.
18-19 20-21	Разметка и изготовление клина. Подгонка постели по клину и ножу.	4	Инструктаж по ТБ. Беседа по ИТК. Практическая работа.
22-23 24	Контроль размеров. Зачистка и шлифование деталей. Отделка лакированием.	3	Инструктаж по ТБ. Беседа по ИТК. Практическая работа.
IX	Изготовление столярного мебельного изделия	19	
25-26	Виды мебели. Технология изготовления сборочных единиц и способы их соединения.	2	Работа с учебником, тетрадью, образцами мебели и сборочными чертежами.
27-28 29	Разработка конструкции изделия. Выбор заготовок. Изготовление шаблонов.	3	Работа с учебником, тетрадью и образцами изделий. Разработка ИТК. Инструктаж по ТБ. Практическая работа.
30-31 32-33	Разметка и раскрой заготовок. Обработка криволинейных кромок.	4	Инструктаж по ТБ. Беседа по ИТК. Практическая работа.
34-35 36-37	Установка металлической фурнитуры для соединения сборочных единиц.	4	Инструктаж по ТБ. Беседа по ИТК. Практическая работа.
38 39-40	Сборка изделия. Изготовление и установка задней стенки. Контроль размеров.	4	Инструктаж по ТБ. Беседа по ИТК. Практическая работа.
41-42 43	Установка полок. Навеска дверок.	3	Инструктаж по ТБ. Беседа по ИТК. Практическая работа.

44-45	Отделка изделия	2	Инструктаж по ТБ.Беседа по ИТК. Практическая работа.
IV	Практическое повторение.	23	
46-47 48-49	Зачистка. Нанесение рисунка.	4	Инструктаж по ТБ.Беседа по ИТК. Практическая работа.
50-51 52 53-54	Нанесение резьбы. Отделка лакированием.	5	Инструктаж по ТБ. Беседа по ИТК. Практическая работа.
55-56	Разработка конструкции кукольного гарнитура.	2	Разработка ИТК.Работа с учебником, тетрадью и образцами изделий
57- 58-59	Выбор и нарезка заготовок деталей корпусной мебели.	3	Инструктаж по ТБ.Беседа по ИТК. Практическая работа.
60-61	Обработка кромок. Установка фурнитуры для соединения деталей. Сборка корпуса.	4	Инструктаж по ТБ. Беседа по ИТК. Практическая работа.
62-63	Самостоятельная работа (тест). Анализ самостоятельной работы. Работа над ошибками	2	Выполнение теста. Анализ самостоятельной работы. Работа над ошибками
64-65 66	Установка полок. Навеска дверок. Контроль размеров и качества.	4	Инструктаж по ТБ. Беседа по ИТК. Практическая работа.
67-68	Зачистка и шлифование изделия.	2	Инструктаж по ТБ.Беседа по ИТК. Практическая работа.
69-70	Практическая работа №3.	2	Инструктаж по ТБ.Беседа по ИТК. Практическая работа.
ИТОГО за III четверть		70	
IV четверть		49	
1	Вводное занятие.	1	Работа с инструкциями по ТБ.Ознакомление с темами обучения и объектами труда на 4 четверть.Повторение изученного в 3 четверти.
X	Безопасность труда во время столярных работ	3	
2	Техника безопасности при обработке древесины ручным столярным инструментом.	1	Работа с учебником, тетрадью и инструкциями по ТБ. Зачет по ТБ
3	Поражения электрическим током, электробезопасность.	1	Работа с учебником, тетрадью и инструкциями по ТБ.Опрос по электробезопасности.
4	Пожарная безопасность. Действия при пожаре.	1	Работа с учебником, тетрадью и инструкциями по ППБ. Зачет по ППБ
XI	Заделка пороков и дефекты древесины	26	
5-6 7	Пороки древесины. Группы пороков древесины.	3	Работа с учебником, тетрадью и образцами деревоматериалов с пороками.
8-9	Определение пороков по образцам.	2	Работа с тетрадью и образцами деревоматериалов с пороками.Определение пороков по образцам.
10-11	Дефекты древесины. Дефекты обработки и хранения. Определение дефектов по образцам.	2	Работа с учебником, тетрадью и образцами деревоматериалов с дефектами.

12-13 14	Одношпиндельный сверлильный станок: назначение, конструкция, устройство механизмов. ПТБ при сверлении.	3	Работа с учебником, тетрадью и таблицами по устройству станка и инструкциями по ТБ. Зачет по ТБ.
15-16	Многошпиндельные сверлильные и сверлильно-пазовальные станки. Виды патронов. ТО станка.	2	Работа с учебником, тетрадью и просмотр видеофрагмента. Беседа.
17-18	Приемы заделки пороков и дефектов древесины на деталях изделий.	2	Инструктаж по ТБ. Беседа по ИТК. Практическая работа.
19-20 21	Сверление сквозных и глухих отверстий. Организация рабочего места. Настройка сверлильного станка.	3	Инструктаж по ТБ. Беседа по ИТК. Практическая работа.
22-23 24-25	Выдалбливание сквозных и несквозных гнезд с предварительным сверлением.	4	Инструктаж по ТБ. Беседа по ИТК. Практическая работа.
XII	Ремонт столярного изделия.	18	
26-27	Износ мебели: причины, виды. Виды ремонта, технические требования,	2	Работа с учебником, тетрадью, образцами дефектной ведомости и образцами мебели.
28 29-30	Восстановление и переклейка шиповых соединений.	3	Инструктаж по ТБ. Беседа по ИТК. Практическая работа.
31-32 33	Ремонт деталей, использование вставок.	3	Инструктаж по ТБ. Беседа по ИТК. Практическая работа.
34-35 36-37	Ремонт с заменой деталей.	4	Инструктаж по ТБ. Беседа по ИТК. Практическая работа.
38 39-40	Ремонт покрытий лицевой поверхности.	3	Инструктаж по ТБ. Беседа по ИТК. Практическая работа.
41-42	Самостоятельная работа (тест). Анализ самостоятельной работы. Работа над ошибками.	2	Выполнение теста. Анализ самостоятельной работы. Работа над ошибками
43-44 45	Навеска и регулировка дверок.	3	Инструктаж по ТБ. Беседа по ИТК. Практическая работа.
IV	Практическое повторение.	4	
46-47 48-49	Практическая работа №4.	4	Инструктаж по ТБ. Беседа по ИТК. Практическая работа.
ИТОГО за IV четверть		49	
ИТОГО за год		228	

7. Материально-техническое обеспечение образовательного процесса

Столярная мастерская №4

Площадь 50 м²

Мебель и оборудование:

Стол учительский – 1

Стол ученический – 1

Верстаки – 11

Стулья – 11

Шкаф – 7

Классная доска – 2

Комплект столярных инструментов – 7

СТД – 120м – 1

Настольный вертикально-сверлильный станок – 1

ФПШ – 1

Комбинированный деревообрабатывающий станок «Гном» - 1

Деревообрабатывающий комплекс «Хоббик» - 1

Временные экспозиционные стенды -7

Таблицы по ТБ – 1 комплект.

8. Литература и средства обучения

нормативно-правовая

- Конституция Российской Федерации;
- Федеральный закон Российской Федерации от 29.12. 2012 № 273-ФЗ «Об образовании в Российской Федерации» (с изменениями и дополнениями от 01.05.2024 года);
- Приказ Минобрнауки РФ от 19.12.2014 г № 1599 «Об утверждении федерального государственного образовательного стандарта образования обучающихся с умственной отсталостью (интеллектуальными нарушениями)»;
- Приказ от 5.12. 2022 № 1063 «О внесении изменений в Порядок организации и осуществления образовательной деятельности по основным общеобразовательным программам - образовательным программам начального общего, основного общего и среднего общего образования, утвержденный приказом Министерства просвещения Российской Федерации от 22 марта 2021 г. № 115»;
- Приказ от 24.12.2022 № 1026 «Об утверждении федеральной адаптированной основной общеобразовательной программы обучающихся с умственной отсталостью (интеллектуальными нарушениями)»;
- Инструктивное письмо Министерства общего и профессионального образования РФ № 48 от 04.09.1997 «О специфике деятельности специальных (коррекционных) образовательных учреждений I-VIII видов»;
- Инструктивное письмо Минобрнауки РФ от 26 декабря 2000 года № 3 «О дополнении инструктивного письма Минобрнауки России от 04.09.1997 №48»;
- Письмо Министерства образования и науки РФ № 120 ФЗ (ст. 18) от 24.06. 1999 «О социальной защите инвалидов в Российской Федерации»;
- Письмо Министерства образования и науки Российской Федерации № АФ-150/06 от 18.04. 2008 «О создании условий для получения образования детьми с ограниченными возможностями здоровья и детьми-инвалидами»;
- СП 2.4.3648-20 «Санитарно-эпидемиологические требования к организациям воспитания и обучения, отдыха и оздоровления детей и молодежи», утверждены Постановлением Главного государственного санитарного врача Российской Федерации от 28.09.2020 № 28;
- Адаптированная основная общеобразовательная программа образования обучающихся с легкой умственной отсталостью (интеллектуальными нарушениями) (вариант 1) КОУ «Нововаршавская школа-интернат» 5-9 класс на 2024-2025 учебный год;
- Устав казенного общеобразовательного учреждения Омской области «Нововаршавская адаптивная школа-интернат»;
- Учебный план казенного общеобразовательного учреждения Омской области, «Нововаршавская адаптивная школа-интернат» на 2024-2025 учебный год;
- Положение о структуре, порядке разработки и утверждении рабочих программ учебных предметов, коррекционных курсов, программ внеурочной деятельности педагогов Казенного общеобразовательного учреждения Омской области «Нововаршавская адаптивная школа-интернат» 2023.

учебно-методическая

- Адаптированная основная общеобразовательная программа основного общего образования обучающихся с умственной отсталостью (интеллектуальными нарушениями), разработанная на основе ФГОС для обучающихся с умственной отсталостью (интеллектуальными нарушениями), (вариант 1).

Для учащихся

- «Столярное дело» 10-11 класс. Учебник для специальных (коррекционных) образовательных учреждений VIII вида/ А.Н. Перелетов, П.М. Лебедев, Л.С. Сековец – М.: Гуманитарный издательский центр ВЛАДОС, 2005 г.
- Столярное дело 7-8 класс. Б.А.Журавлёв М., «Просвещение» 1989г.

Для учителя

- «Трудовое обучение 5-9 классы «Столярное дело» Развернутое тематическое планирование. Составитель О.В. Павлова Волгоград. Издательство «Учитель»-2011 год.
- Григорьев М.А. Справочник молодого столяра и плотника. - М., Лесная промышленность, 1984.
- Мирский С.Л. « Методика профессионально – трудового обучения во вспомогательной школе», Москва «Просвещение», 1988 г.
- Мирский С.Л. « Индивидуальный подход к учащимся вспомогательной школы в трудовом обучении» Москва «Просвещение», 1990.
- Пинский Б.И. Психология трудовой деятельности учащихся вспомогательной школы. - М, 2000
- Э.В. Рихвк Обработка древесины в школьных мастерских.- М.1984.
- А.В. Чурахин 22 урока геометрической резьбы по дереву. - Санкт-Петербург 2003.

КАЛЕНДАРНО-ТЕМАТИЧЕСКИЙ ПЛАН
по предмету «Столярное дело» 8 класс
Количество часов всего 238, в неделю 7. Плановых контрольных уроков 4.
2024-2025 уч. год

N п/п	Разделы и темы	Кол -во часов	Основные виды деятельности учащихся	Дата	
				план	факт
	Ичетверть	56			
1	Вводное занятие.	1	Работа с инструкциями по ТБ. Ознакомление с темами обучения и объектами труда на 1 четверть.	2.09	
2	Входной контроль	1	Повторение изученного в 7 классе. Тест.	2.09	
I	Пиломатериалы.	7			
3	Пиломатериалы: виды, назначение, характеристики.	1	Повторение сведений о лесоматериалах. Подробное знакомство с видами пиломатериалов, их характеристики. Работа с учебником, тетрадь, таблицами и образцами.	2.09	
4-5	Распознавание видов пиломатериалов. Пилорама.	2	Повторение сведений о пиломатериалах. Определение вида материала по образцу. Просмотр видеофрагментов о пилорамах. Беседа.	4.09	
6-7	Приемы расчета размеров и стоимости пиломатериалов.	2	Определение размеров образца пиломатериала. Расчет объёма и стоимости пиломатериала. Работа у доски и в тетрадях.	6.09	
8-9	Определение вида пиломатериала по рисунку и образцу	2	Повторение сведений о пиломатериалах и приёмах расчета. Самостоятельная работа в тетрадях.	9.09	
II	Крепежные изделия и мебельная фурнитура.	6			
10 11-12	Крепежные изделия: гвозди, шурупы, саморезы, винты. Их назначение, виды, характеристики.	3	Повторение сведений о пиломатериалах и приёмах расчета. Самостоятельная работа в тетрадях.	9.09 11.09	
13-14 15	Мебельная фурнитура: петли (виды, назначение),	3	Ознакомление с мебельной фурнитурой.	13.09 16.09	

	стяжки, задвижки, защелки, полкодержатели.		Работа с учебником, тетрадь и образцами. Определение вида фурнитуры по образцу. Самостоятельная работа.		
III	Изготовление столярно-мебельного изделия.	30			
16-17	Мебель: виды, назначение и комплектование для разных помещений. Ознакомление с производством мебели.	2	Ознакомление с видами мебели. Работа с учебником, тетрадь и образцами. Определение вида мебели по образцу и рисунку. Просмотр видеофрагментов о производстве мебели.	16.09	
18-19	Сборочный чертеж: спецификация, обозначение составных частей изделия (сборочных единиц).	2	Знакомство со сборочными чертежами. Работа с учебником, тетрадь и образцами сборочных чертежей. Чтение сборочных чертежей по плану.	18.09	
20-21	Разработка конструкции изделия (скамья детская)	2	Разработка конструкции изделия. Работа с учебником, тетрадь и образцам изделия. Построение эскизов деталей. Разработка плана работы.	20.09	
22	Выбор, нарезка, фугование заготовок(ножки).	3	Инструктаж по ТБ. Беседа по ИТК. Практическая работа.	23.09	
23-24				23.09	
25-26	Разметка и долбление гнезд.	4	Инструктаж по ТБ. Беседа по ИТК. Практическая работа.	25.09	
27-28				27.09	
29-30	Выбор, нарезка, фугование, зачистка заготовок.(стойки)	2	Инструктаж по ТБ. Беседа по ИТК. Практическая работа.	30.09	
31	Разметка и зашлифовывание шипов. Выработка паза.	3	Инструктаж по ТБ. Беседа по ИТК. Практическая работа.	30.09	
32-33				2.10	
34-35	Подгонка соединений, сборка на сухую и на клею	3	Инструктаж по ТБ. Беседа по ИТК. Практическая работа.	4.10	
36				7.10	
37-38	Изготовление проножки.	2	Инструктаж по ТБ. Беседа по ИТК. Практическая работа.	7.10	
39-40	Изготовление крышки. Сборка скамейки на саморезах, нагелях и клею..	4	Инструктаж по ТБ. Беседа по ИТК. Практическая работа.	9.10	
41-42				11.10	

43-44 45	Отделка окрашиванием.	3	Инструктаж по ТБ. Беседа по ИТК. Практическая работа.	14.10	
IV	Практическое повторение.	9			
46-47	Практическая работа №1.	2	Инструктаж по ТБ. Беседа по ИТК. Практическая работа.	16.10	
48-49	Самостоятельная работа (тест). Анализ самостоятельной работы. Работа над ошибками	2	Выполнение теста. Анализ самостоятельной работы. Работа над ошибками	18.10	
50 51-52	Разработка конструкции изделия (шкатулка). Выбор и нарезка заготовок.	3	Разработка конструкции изделия Работа с учебником, тетрадью и образцам изделия. Построение эскизов деталей. Разработка плана работы. Инструктаж по ТБ. Практическая работа.	21.10	
53-54	Изготовление корпуса изделия, сборка на клею.	2	Инструктаж по ТБ. Беседа по ИТК. Практическая работа.	23.10	
55-56	Изготовление крышки изделия, сборка на клею.	2	Инструктаж по ТБ. Беседа по ИТК. Практическая работа.	25.10	
	ИТОГО за I четверть	56			
	II четверть	53			
1-2	Вводное занятие.	2	Работа с инструкциями по ТБ. Ознакомление с темами обучения и объектами труда на 2 четверть. Повторение изученного в 1 четверти.	6.11	
V	Токарные работы	16			
3-4 5-6	Токарный станок по дереву: назначение, устройство. Токарные резцы. Правила безопасной работы на станке.	4	Повторение назначения и устройства станка СТД. Вилы и назначение резцов. Работа с учебником, тетрадью и образцам изделия. Инструктаж по ТБ.	8.11 11.11	
7	Разработка конструкции изделия	1	Разработка конструкции изделия. Работа с учебником, тетрадью и образцом изделия. Построение эскизов	11.11	

			деталей. Разработка плана работы.		
8-9 10-11	Способы подготовки и закрепления заготовок. Подготовка заготовок для СТД. Упражнение по управлению станком.	4	Инструктаж по ТБ. Беседа по ИТК. Практическая работа. Упражнение по управлению станком.	13.11	
				15.11	
12-13	Измерение штангенциркулем и кронциркулем.	2	Измерение штангенциркулем и кронциркулем образцов. Работа с учебником, тетрадью и контрольно-измерительным инструментом.	18.11	
14 15-16	Точение изделия на СТД.	3	Инструктаж по ТБ. Беседа по ИТК. Практическая работа.	18.11	
				20.11	
17-18	Отделка шлифованием и «сухой полировкой», зачистка торцов.	2	Инструктаж по ТБ. Приемы «сухой полировки». Беседа по ИТК. Практическая работа.	22.11	
VI	Изготовление разметочного инструмента	33			
19	Разработка конструкции изделия (Ярунок)	1	Разработка конструкции изделия Работа с учебником, тетрадью и образцом изделия. Построение эскизов деталей. Разработка плана работы.	25.11	
20-21 22-23	Разметка, выпиливание, зачистка колодки и пера.	4	Инструктаж по ТБ. Беседа по ИТК. Практическая работа.	25.11	
				27.11	
24-25 26-27	Разметка и выработка проушины, подгонка пера.	4	Инструктаж по ТБ. Беседа по ИТК. Практическая работа.	29.11	
				2.12	
28 29-30	Сборка на клею и нагелях, контроль и отделка.	3	Инструктаж по ТБ. Беседа по ИТК. Практическая работа.	2.12	
				4.12	
31-32	Разработка конструкции изделия (Рейсмус)	2	Разработка ИТК. Работа с учебником, тетрадью и образцам изделия	6.12	
33 34-35	Разметка и изготовление колодки.	3	Инструктаж по ТБ. Беседа по ИТК. Практическая работа.	9.12	
				9.12	
36-37 38-39	Разметка и изготовление брусочков.	4	Инструктаж по ТБ. Беседа по ИТК. Практическая работа.	11.12	
				13.12	
40	Разметка и изготовление	3	Инструктаж по ТБ.	16.12	

41-42	прижимной шайбы		Беседа по ИТК. Практическая работа.	16.12	
43-44	Подгонка, зачистка и шлифование деталей	2	Инструктаж по ТБ. Беседа по ИТК. Практическая работа.	18.12	
45-46	Самостоятельная работа (тест). Анализ самостоятельной работы. Работа над ошибками	2	Выполнение теста. Анализ самостоятельной работы. Работа над ошибками	20.12	
47 48-49	Изготовление крепежного узла	3	Инструктаж по ТБ. Беседа по ИТК. Практическая работа.	23.12 23.12	
50-51	Сборка и отделка изделия.	2	Инструктаж по ТБ. Беседа по ИТК. Практическая работа.	25.12	
IV	Практическое повторение.	2			
52-53	Практическая работа №2.	2	Инструктаж по ТБ. Беседа по ИТК. Практическая работа.	27.12	
	ИТОГО за II четверть	53			
	III четверть	70			
1	Вводное занятие.	1	Работа с инструкциями по ТБ. Ознакомление с темами обучения и объектами труда на 3 четверть. Повторение изученного во 2 четверти.	13.01	
VII	Представление о процессе резания древесины	6			
2-3	Виды строгального инструмента.	2	Работа с учебником, тетрадью и образцами строгального инструмента.	13.01	
4-5	Резец: элементы, основные грани, кромки и углы. Виды резания	2	Работа с учебником, тетрадью и моделью резца. Просмотр видеофрагментов о процессе резания древесины..	15.01	
6-7	ЛПР Определение форм (элементов геометрии) резца	2	Работа с учебником, тетрадью и резцами столярного инструмента.	17.01	
VIII	Изготовление строгального инструмента	17			
8	Инструмент для ручного строгания плоскости: технические требования. Материал для изготовления.	1	Работа с учебником, тетрадью и образцами строгального инструмента.	20.01	
9-10	Разработка конструкции	2	Работа с учебником,	20.01	

	изделия (зензубель). Выбор заготовки.		тетрадью и образцами изделия. Разработка ИТК. Инструктаж по ТБ. Практическая работа.		
11-12	Разметка колодки, выпиливание и выстрагивание в размер.	2	Инструктаж по ТБ. Беседа по ИТК. Практическая работа.	22.01	
13-14 15-16 17	Выработка элементов колодки (роток, леток, раковина, ручка)	5	Инструктаж по ТБ. Беседа по ИТК. Практическая работа.	24.01 27.01 27.01	
18-19 20-21	Разметка и изготовление клина. Подгонка постели по клину и ножу.	4	Инструктаж по ТБ. Беседа по ИТК. Практическая работа.	29.01 31.01	
22-23 24	Контроль размеров. Зачистка и шлифование деталей. Отделка лакированием.	3	Инструктаж по ТБ. Беседа по ИТК. Практическая работа.	3.02	
IX	Изготовление столярного мебельного изделия	19			
25-26	Виды мебели. Технология изготовления сборочных единиц и способы их соединения.	2	Работа с учебником, тетрадью, образцами мебели и сборочными чертежами.	5.02	
27-28 29	Разработка конструкции изделия. Выбор заготовок. Изготовление шаблонов.	3	Работа с учебником, тетрадью и образцами изделий. Разработка ИТК. Инструктаж по ТБ. Практическая работа.	7.02 10.02	
30-31 32-33	Разметка и раскрой заготовок. Обработка криволинейных кромок.	4	Инструктаж по ТБ. Беседа по ИТК. Практическая работа.	10.02 12.02	
34-35 36-37	Установка металлической фурнитуры для соединения сборочных единиц.	4	Инструктаж по ТБ. Беседа по ИТК. Практическая работа.	14.02 17.02	
38 39-40	Сборка изделия. Изготовление и установка задней стенки. Контроль размеров.	4	Инструктаж по ТБ. Беседа по ИТК. Практическая работа.	17.02 19.02	
41-42 43	Установка полок. Навеска дверок.	3	Инструктаж по ТБ. Беседа по ИТК. Практическая работа.	21.02 24.02	
44-45	Отделка изделия	2	Инструктаж по ТБ. Беседа по ИТК. Практическая работа.	24.02	
IV	Практическое повторение.	23			
46-47 48-49	Зачистка. Нанесение рисунка.	4	Инструктаж по ТБ. Беседа по ИТК. Практическая работа.	26.02 28.02	
50-51	Нанесение резьбы.	5	Инструктаж по ТБ.	3.03	

52 53-54	Отделка лакированием.		Беседа по ИТК. Практическая работа.	3.03 5.03	
55-56	Разработка конструкции кукольного гарнитура.	2	Разработка ИТК. Работа с учебником, тетрадью и образцами изделий	7.03	
57- 58-59	Выбор и нарезка заготовок деталей корпусной мебели.	3	Инструктаж по ТБ. Беседа по ИТК. Практическая работа.	10.03 10.03	
60-61	Обработка кромок. Установка фурнитуры для соединения деталей. Сборка корпуса.	4	Инструктаж по ТБ. Беседа по ИТК. Практическая работа.	12.03	
62-63	Самостоятельная работа (тест). Анализ самостоятельной работы. Работа над ошибками	2	Выполнение теста. Анализ самостоятельной работы. Работа над ошибками	14.03	
64-65 66	Установка полок. Навеска дверок. Контроль размеров и качества.	4	Инструктаж по ТБ. Беседа по ИТК. Практическая работа.	17.03 17.03	
67-68	Зачистка и шлифование изделия.	2	Инструктаж по ТБ. Беседа по ИТК. Практическая работа.	19.03	
69-70	Практическая работа №3.	2	Инструктаж по ТБ. Беседа по ИТК. Практическая работа.	21.03	
	ИТОГО за III четверть	70			
	IV четверть	49			
1	Вводное занятие.	1	Работа с инструкциями по ТБ. Ознакомление с темами обучения и объектами труда на 4 четверть. Повторение изученного в 3 четверти.	2.04	
X	Безопасность труда время столярных работ	3			
2	Техника безопасности при обработке древесины ручным столярным инструментом.	1	Работа с учебником, тетрадью и инструкциями по ТБ. Зачет по ТБ	2.04	
3	Поражения электрическим током, электробезопасность.	1	Работа с учебником, тетрадью и инструкциями по ТБ. Опрос по электробезопасности.	4.04	
4	Пожарная безопасность. Действия при пожаре.	1	Работа с учебником, тетрадью и инструкциями по ППБ. Зачет по ППБ	4.04	
XI	Заделка пороков и дефект древесины	26			
5-6 7	Пороки древесины. Группы пороков древесины.	3	Работа с учебником, тетрадью и образцами деревоматериалов с	7.04 7.04	

			пороками.		
8-9	Определение пороков по образцам.	2	Работа с тетрадью и образцами деревоматериалов с пороками. Определение пороков по образцам.	9.04	
10-11	Дефекты древесины. Дефекты обработки и хранения. Определение дефектов по образцам.	2	Работа с учебником, тетрадью и образцами деревоматериалов с дефектами.	11.04	
12-13 14	Одношпиндельный сверлильный станок: назначение, конструкция, устройство механизмов. ПТБ при сверлении.	3	Работа с учебником, тетрадью и таблицами по устройству станка и инструкциями по ТБ. Зачет по ТБ.	14.04 14.04	
15-16	Многошпиндельные сверлильные и сверлильно-пазовальные станки. Виды патронов. ТО станка.	2	Работа с учебником, тетрадью и просмотр видеофрагмента. Беседа.	16.04	
17-18	Приемы заделки пороков и дефектов древесины на деталях изделий.	2	Инструктаж по ТБ. Беседа по ИТК. Практическая работа.	18.04	
19-20 21	Сверление сквозных и глухих отверстий. Организация рабочего места. Наладка сверлильного станка.	3	Инструктаж по ТБ. Беседа по ИТК. Практическая работа.	21.04 21.04	
22-23 24-25	Выдалбливание сквозных и несквозных гнезд с предварительным сверлением.	4	Инструктаж по ТБ. Беседа по ИТК. Практическая работа.	23.04 25.04	
ХП	Ремонт столярного изделия.	18			
26-27	Износ мебели: причины, виды. Виды ремонта, технические требования,	2	Работа с учебником, тетрадью, образцами дефектной ведомости и образцами мебели.	28.04	
28 29-30	Восстановление и переклейка шиповых соединений.	3	Инструктаж по ТБ. Беседа по ИТК. Практическая работа.	28.04 30.04	
31-32 33	Ремонт деталей, использование вставок.	3	Инструктаж по ТБ. Беседа по ИТК. Практическая работа.	5.05 5.05	
34-35 36-37	Ремонт с заменой деталей.	4	Инструктаж по ТБ. Беседа по ИТК. Практическая работа.	7.05 12.05	
38 39-40	Ремонт покрытий лицевой поверхности.	3	Инструктаж по ТБ. Беседа по ИТК. Практическая работа.	12.05 14.05	
41-42	Самостоятельная работа	2	Выполнение теста.	16.05	

	(тест). Анализ самостоятельной работы. Работа над ошибками.		Анализ самостоятельной работы. Работа над ошибками		
43-44	Навеска и регулировка дверок.	3	Инструктаж по ТБ. Беседа по ИТК. Практическая работа.	19.05	
45				19.05	
IV	Практическое повторение.	4			
34	Практическая работа №4.	4	Инструктаж по ТБ. Беседа по ИТК. Практическая работа.	21.05	
35				23.05	
	ИТОГО за IV четверть	49			
	ИТОГО за год	228			

